



VRTEC SONČNICA
PRI OŠ VELIKI GABER



OSNOVNA ŠOLA VELIKI GABER

Veliki Gaber 41

8213 Veliki Gaber

Tel.: 07 34 88 110

e-pošta: vrtec-soncnica@os-velikigaber.si

DŠ: 47660759

OBVESTILO O ZAŠČITI PRED KLOPI

Spoštovani starši!

V vrtcu se vsakodnevno poslužujemo najrazličnejših dejavnosti, ki jih izvajamo v gozdu, na travniku in v okolici našega vrtca. Bivanje v naravi otrokom omogoča raziskovanje, razvijanje gibalnih spretnosti in posebna doživetja, ki v otroku pustijo globok pečat zadovoljstva. Bivanje v naravi pa lahko pomeni tudi srečanje s klopi, ki so na našem geografskem območju še posebej aktivni od pomladi do konca jeseni, zato je potrebna večja pozornost, saj se s tem poveča verjetnost okužb, ki lahko resno ogrozijo naše zdravje.

V nadaljevanju vam posredujemo nekaj podatkov o klopah (vir: <https://www.nijz.si/sl/s-pomladjo-povecana-nevarnost-okuzbe-s-povzrocitelji-bolezni-ki-jih-prenasajo-klopi>, pridobljeno dne 30. 3. 2021)

RAZŠIRJENOST KLOPOV:

Slovenija sodi med države, kjer obstaja visoka verjetnost okužbe s povzročitelji bolezni, ki jih prinašajo klopi. Pri nas je daleč najpogostejša lymfska borelijoza, sledi pa ji klopni meningoencefalitis, proti kateremu se lahko učinkovito zaščitimo s cepljenjem. Klopi se nahajajo predvsem v gozdni podrasti, v grmovju vlažnih mešanih gozdov, v travi in celo na vrtu. Do nadmorske višine 600 m je lahko klopov veliko, v višjih legah jih je manj. Klopi prezimijo v listju, v skorji drevesnih debel in površinskih zemeljskih plasteh. Brž ko se temperatura tal poviša, postanejo aktivni. Aktivnost klopov in njihovih razvojnih stopenj je odraz klimatskih nihanj. Mila zima in vlažna pomlad pospešita dejavnost klopov. Nevarnost okužbe s klopi traja včasih že od februarja pa vse do novembra. Slovenija sodi med endemska področja klopnega meningoencefalitisa in se glede na pogostost uvršča v sam vrh evropskih držav.

ZAŠČITA PRED KLOPI:

Človek dobi klopa, ko oplazi npr. grmovje in ga klop zazna s svojimi čutili.

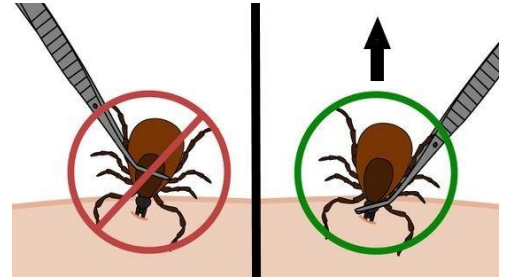
- Na sprehodih in izletih v naravo se zato pred klopi zaščitimo z oblačili, pri katerih je čim več kože pokrite (dolge hlače, dolgi rokavi, škornji, ruta). Oblačila naj bodo svetle barve, da klopa na oblačilih lažje opazimo.
- Namažemo se z repelentom, katerega vonj odganja klope.
- Po vrnitvi iz narave natančno pregledamo telo, se stuširamo in umijemo glavo.
- Oblačila dobro skrtačimo, če so pralna, jih operemo.

Odstranjevanje klopov:



Če pri pregledu telesa opazimo klopa, ga čimprej previdno odstranimo. Klopa in kože v okolici ne mažite z nikakršnim oljem ali kremo, mesta vnaprej ne dezinficirajte. Lahko se zgodi, da bo klop v rano izpustil svojo slino, polno bolezenskih klicev, ali pa bo vanjo izpustil svoje črevesje, ki vsebuje veliko bakterij in virusov.

Klopa primemo **s koničasto pinceto čim bližje koži in ga z enakomernim gibom izvlečemo**. Ne vrtite ga v smeri niti proti smeri urinega kazalca, saj bi mu lahko s tem s telesa odtrgali glavičico, delček klopa pa bi ostal še vedno v rani. Če vam ne uspe, lahko poskusite z resnično nežnimi gibi v strani, s čimer ga sprostite z rane in ga navpično potegnite ven. Šele potem prizadeto mesto dezinficirajte, najbolje z jodom. **Če deli klopa ostanejo v koži, tudi te čim prej odstranimo.**



Okužbe, ki jih lahko prenašajo klopi:

Lymška borelioza (LB) je v Sloveniji daleč najbolj pogosta bolezen, ki jo prenašajo klopi. Razširjena je po vsej Sloveniji. Povzročajo jo bakterije, ki se imenujejo borelije. Letno pri nas zabeležimo do več kot 6000 novih primerov bolezni in smo glede na incidenco, ki v nekaterih letih preseže 300 bolnikov na 100.000 prebivalcev, najbolj ogrožena populacija v svetu. Cepiva proti lymški boreliozi pri ljudeh ni. Z ustreznim načinom življenja, primerno zaščito z oblačili in repelenti ter s čimprejšnjo odstranitvijo prisesanih klopov, lahko možnost okužbe pomembno zmanjšamo. Bolezen se običajno začne z rdečino, ki se pojavi nekaj dni do tednov po vbodu klopa, se počasi širi, na sredini blede in dobi obliko obroča. Kožne spremembe trajajo nekaj tednov do mesecev. Že v času kožnih sprememb ali pa v prvih mesecih po izginitvi se lahko pojavi prizadetost živčevja, sklepov ali srca. Lymško boreliozo zdravimo z antibiotiki. Zdravljenje je zelo uspešno in enostavno zgodaj v poteku bolezni, nekoliko bolj zapleteno pa pri zastaranih oblikah bolezni, ki pa so redke.



Klopni meningoencefalitis (KME) je resno virusno vnetje osrednjega živčevja, ki se prenaša z vbodom okuženega klopa. Prva faza bolezni se začne približno teden dni po vbodu klopa s slabim počutjem, bolečinami v mišicah, glavobolom in vročino. Pri večini bolnikov se po vmesnem izboljšanju, ki traja od nekaj dni pa do treh tednov, pojavi druga faza bolezni, ki se kaže z visoko telesno temperaturo, močnim glavobolom, slabostjo, bruhanjem, tresenjem rok in jezika, včasih z motnjami zavesti in zbranosti. Pri 5 do 10 % bolnikov se pojavijo ohromitve, približno 1% obolelih umre. Bolezen lahko pusti trajne posledice, med katere sodijo glavoboli, vrtoglavice, motnje sluha, zmanjšana sposobnost koncentracije, depresija in motnje razpoloženja, motnje v delovanju avtonomnega živčevja in ohromitve. Bolezen v veliki večini primerov zahteva hospitalizacijo in lahko močno vpliva na kakovost življenja tudi po okrevanju. Slovenija sodi med endemska področja in se glede na pogostost klopnega meningoencefalitisa uvršča v sam vrh evropskih držav. Klopi, okuženi z virusom klopnega meningoencefalitisa, so razširjeni skoraj po vsej Sloveniji, največ jih je na Gorenjskem, Koroškem in v Ljubljanski regiji.

Proti klopnemu meningoencefalitisu se lahko cepite. To je edina učinkovita preventiva, saj za meningitis ne obstaja nobena posebna medicinska terapija.

Ukrepi v Vrtcu Sončnica za zmanjševanje tveganja za okužbe:

Najpomembnejša ukrepa za zmanjšanje tveganja za okužbo z lymsko boreliozo in KME sta preprečevanje ugriza klopa ter hitra odstranitev že prisesanega klopa.

- Obveščanje staršev o bivanju otrok v naravi.
- Priporočena primerna obleka in obutev (svetla in gladka oblačila z dolgimi rokavi in hlačnicami, nogavice, visoki čevlji, ...).
- Nanos sredstva proti klopom.
- Ob prihodu domov otroka podrobno preglejte, posebno pozornost namenite kožnim gubam, zadnji strani kolenskega sklepa, pod pazduho in v dimljah. -Klopi so lahko tudi v bližini vrtca oziroma doma (igrišče, bližnji travnik, vrt...), zato vam priporočamo, da ste tudi sicer pozorni in otroke dnevno pregledujete.
- Če bodo vzgojiteljice v vrtcu opazile, da ima otrok prisesanega klopa, vas bodo o tem obvestile. Za odstranitev poskrbite sami.